

Основные показатели социально-экономического развития Республики Алтай за январь-октябрь 2014 года

В отчетном периоде положительные тенденции в социально-экономическом развитии Республики Алтай наблюдались по следующим основным показателям: отмечен рост к аналогичному периоду предыдущего года объемов строительных работ, инвестиций в основной капитал, жилищного строительства, оборота розничной торговли, платных услуг. По сравнению с соответствующим периодом предыдущего года увеличились денежные доходы населения.

Вместе с тем, наблюдается некоторое ослабление положительных изменений, охарактеризовавших социально-экономическую ситуацию в регионе в 2013 году: снижается хозяйственная активность предприятий реального сектора экономики, ускоряются темпы инфляции на потребительском рынке, ухудшилась ситуация на рынке труда, снизились объемы промышленного производства и сельского хозяйства.

В январе-октябре 2014 года индекс промышленного производства составил 98,4% по отношению к аналогичному периоду 2013 года. Снижение индекса промышленного производства связано с сокращением добычи полезных ископаемых в текущем периоде (98,4% к аналогичному периоду прошлого года) и незначительными темпами роста в производстве и распределении электроэнергии, газа и воды (0,3%).

Падение индекса производства по добыче полезных ископаемых в текущем периоде обусловлено, прежде всего, факторами природно-техногенного характера (наводнение в мае-июне 2014 года) и снижением цен на полезные ископаемые по сравнению с соответствующим периодом предыдущего года (золото – на 7%, серебро – на 31%), повлекшие спад объемов добычи металлических руд – 87,5% к соответствующему периоду прошлого года

Снижение показателя по добыче прочих полезных ископаемых (61,1% к аналогичному периоду предыдущего года) связано с высокой сравнительной базой 2013 года (был введен в эксплуатацию участок федеральной трассы М-52 «Чуйский тракт» в Майминском районе).

По виду деятельности «производство и распределение электроэнергии, газа и воды» снижение индексов производства отмечено в производстве и распределении газообразного топлива – на 6,4% (снижение связано с изменением схемы поставок сжиженного газа с марта 2013 года и, как следствие, увеличением транспортных издержек у поставщиков) по сравнению с аналогичным периодом прошлого года и в производстве, передаче и распределении тепловой энергии - на 4,3% (снижение связано с более теплой погодой в отопительные сезоны 2014 года и спадом производства в отдельных предприятиях обрабатывающей промышленности). При этом объемы производства, передачи и распределения электроэнергии ежегодно наращиваются (по итогам 10 месяцев 2014 года темп роста составил 3,5%).

В обрабатывающих производствах наблюдается умеренно положительная динамика выпуска (103,0% к аналогичному периоду предыдущего года), которая обеспечена за счет увеличения в отчетном периоде производства прочих неметаллических минеральных продуктов (110,7%), электрооборудования,

электронного и оптического оборудования (111,7%), целлюлозно-бумажного производства; издательской и полиграфической деятельности (126,5%), металлургического производства и производства готовых металлических изделий (111,7%)

В одном из крупнейших по объему отгруженной продукции секторов обрабатывающих производств – «производстве пищевых продуктов, включая напитки, и табака» (67% в общем объеме отгруженной продукции (работ, услуг) по виду деятельности «обрабатывающие производства») за январь–октябрь 2014 года отмечено уменьшение индекса производства по сравнению с аналогичным периодом прошлого года на 10,8%. Спад показателя связан со снижением производства в отчетном периоде молочных продуктов на 29,7% (сыров и продуктов сырных – на 38,2%, масла сливочного – на 37,4%, творога – на 24,7%, йогурта – на 12,3%, цельномолочной продукции – на 10,6%, сметаны – на 7,7%, кефира – на 4,8%) ввиду высокой добавленной стоимости кисломолочной продукции.

Динамика производства молочных продуктов в Республике Алтай за январь-октябрь 2014 года

Наименование продукции	Индексы физического объема										Справочно: объемы производства, тонн		
	январь	февраль	март	апрель	май	июнь	июль	август	сентябрь	октябрь	январь-октябрь 2013	январь-октябрь 2014	отклонение
производство молочных продуктов	100,8	97,5	87,9	86,6	82,4	78,1	75,5	72,6	71	70,3	х	х	х
цельномолочная продукция	82,6	81,7	79,7	80,9	80,4	82,4	85	86,1	88,4	89,4	4560,1	4075,0	-485,9
сыры и продукты сырные	107	97	81,9	82,8	78,2	74,2	71,8	67	63,4	61,8	1059,4	655,2	-404,2
йогурт и прочие виды молока или сливок, ферментированных или сквашенных	95,4	105	104	101	97,6	92,9	91,4	88,1	87,4	87,7	962,39	843,89	-118,5
кефир	108,3	118,3	114	111,2	103	102,8	103,9	98,8	96,4	95,2	370,72	352,96	-17,76
сметана	89,4	93,3	94,9	89,2	88,4	89,3	90,2	91	91,5	92,3	278,18	256,65	-21,53
масло сливочное	128,6	95,1	74,6	73,3	68,2	65,4	61,7	61,1	62	62,6	170,87	106,92	-63,95
творог	85,4	93,9	92	81	76,4	69,2	65	68,7	72	75,3	92,18	69,42	-22,76

Основной объем молочной продукции, производимой на территории Республики Алтай, приходится на ООО «Майма-молоко» (масло сливочное – 28% от общего объема производства, сыры и продукты сырные – 35%, сметана - 78%, цельномолочной продукции – 75%). В отношении данного предприятия с ноября 2013 года введена процедура наблюдения, по причине которого предприятие в текущем году в соответствии с законодательством о государственных закупках не смогло принять участие в торгах, и вынуждено было осуществлять поставки только в стационарные торговые объекты.

Кроме ООО «Майма-молоко» снижение производства молочной продукции в отчетном периоде отмечено в СПОК «Усть-Кан молоко» (по предписанию Роспотребнадзора по РА предприятие не осуществляло деятельность в весенне-летний период этого года).

Снижение также отмечено в текстильном и швейном производстве (на 47,1%), производстве машин и оборудования (на 17,3%), обработке древесины и производстве изделий из дерева (на 4,0%), прочих производствах (60,2%).

Всего в отчетном периоде отгружено товаров собственного производства, выполнено работ и услуг собственными силами по добыче полезных ископаемых, обрабатывающим производствам, производству и распределению электроэнергии, газа и воды по полному кругу организаций производителей на 112,1% к соответствующему периоду предыдущего года, в том числе по видам деятельности:

добыча полезных ископаемых – 106,5%;

обрабатывающие производства – 117,9%;

производство и распределение электроэнергии, газа и воды – 107,5%.

Выпуск продукции сельского хозяйства всеми сельхозтоваропроизводителями в январе-октябре 2014 года составил 7338,6 млн. рублей, или 95,0% в сопоставимой оценке к соответствующему периоду прошлого года.

На снижение объемов производства сельскохозяйственной продукции в хозяйствах всех категорий за январь-октябрь 2014 года повлияло уменьшение объемов производства продукции растениеводства (*доля продукции растениеводства в общем объеме сельхозпродукции по итогам 2013 года составил 23%*) индивидуальными предпринимателями и хозяйствами населения в связи с произошедшими неблагоприятными природными условиями (паводок, и град) в этом году и снижение производства молока сельскохозяйственными организациями.

Всего в отчетном периоде в хозяйствах всех категорий произведено зерновых и зернобобовых культур на 1117 тонн меньше чем в прошлом году (89,3% к прошлому году), картофеля – на 4253,8 тонны (85,3%), овощей – на 5792,3 тонны (59,1%).

Производство продукции животноводства в январе-октябре 2014 года характеризовали следующие данные:

произведено на убой всех видов скота и птицы в живой массе 24,1 тыс. тонн (на 1037 тонн или 4,5% больше, чем за соответствующий период прошлого года).

валовой надой молока составил 75,0 тыс. тонн (на 1063,6 тонн или 1,3% меньше, чем за соответствующий период прошлого года).

На 1 ноября 2014 года в хозяйствах всех категорий поголовье крупного рогатого скота составило 279,3 тыс. голов (99,3% к аналогичному периоду прошлого года), в том числе коров – 121,2 тыс. голов (99,6%), овец и коз – 825,2 тыс. голов (100,8%).

За январь-октябрь 2014 года объем инвестиций в основной капитал по крупным и средним предприятиям составил 4614,07 млн. рублей или 120,6% в сопоставимых ценах к уровню аналогичного периода предыдущего года.

Основные объекты бюджетных инвестиций в отчетном периоде:

строительство инфраструктуры Особой экономической зоны туристско-рекреационного типа «Долина Алтая»,

строительство подъездной дороги к Всесезонному горнолыжному, спортивно-оздоровительному, санаторно-туристическому комплексу «Манжерок»;

строительство центральной районной больницы в с. Майма, в с. Кош-Агач, в с. Турочак, реконструкция незавершенного строительства пристройки к республиканской детской больнице, приобретение газовой модульной котельной для БУЗ РА «Детская туберкулезная больница»;

создание специализированного жилищного фонда для предоставления детям-сиротам и детям, оставшимся без попечения родителей, лицам из их числа;

реконструкция республиканского стадиона «Спартак» в г. Горно-Алтайске (2-й этап);

реконструкция Усть-Коксинского профессионального училища № 2 (спортзал) в с. Усть-Кокса;

реконструкция фасадов здания Государственного собрания – Эл Курултай Республики Алтай;

реконструкция Национального музея Республики Алтай им. А.В. Анохина;

строительство примыкания к автомобильной дороге М-52 «Чуйский тракт» на км 651 в районе урочища реки Урсул и других автомобильных дорог общего пользования регионального значения и искусственных сооружений на них, в том числе проектирование;

строительство сетей газоснабжения в с. Майма Майминского района;

строительство сетей водоснабжения в микрорайоне «Дубовая роща», по ул. Калинина, Луговая в г. Горно-Алтайске, в с. Кызыл-Озек и Черемшанка Майминского района, в с. Мариинск Шебалинского района, в микрорайоне «Восточный» в селе Усть-Кокса Усть-Коксинского района, в микрорайоне «Барантал» с. Элекмонар Чемальского района, в с. Шашикман Онгудайского района, в с. Сейка Чойского района;

строительство водозабора в с. Тобелер Кош-Агачского района;

расширение и реконструкция Катунского водозабора (2 очередь);

строительство школ в с. Улаган, Иня, Верх-Уймон, реконструкция Еловской средней общеобразовательной школы имени Э. Палкина, реконструкция средней школы в с. Онгудай, реконструкция республиканской гимназии;

строительство детских садов в с. Бельтир, в микрорайоне «Алгаир-2» с. Майма, реконструкция детского сада в с. Чаган-Узун Кош-Агачского района детского сада № 12 по ул. Гастелло в г. Горно-Алтайске, приобретение здания детского сада «Карлагаш» в с. Онгудай;

приобретение у застройщиков жилых помещений в многоквартирных домах и жилых домах для переселения граждан из аварийного жилищного фонда.

По виду деятельности «строительство» за январь-октябрь 2014 года объем работ составил 5436,4 млн. руб., что на 23,5% больше по сравнению с соответствующим периодом предыдущего года в сопоставимых ценах.

За отчетный период введены: сети газоснабжения протяженностью 49,6 км в муниципальном образовании «Майминский район» и 4,2 км в г. Горно-Алтайске, 3,2 км линий электропередач напряженностью 35 кВ и выше в муниципальном образовании «Город Горно-Алтайск», 1,3 км сетей водоснабжения в муниципальном образовании «Усть-Канский район», сетей теплоснабжения суммарной мощностью 2,1 Гигакал/ч в муниципальных образованиях «Город Горно-Алтайск», «Майминский район» и «Чемальский район», 3,9 тыс. кв. м торговых площадей в муниципальных образованиях «Город Горно-Алтайск», «Майминский район», «Турочакский район», «Усть-Коксинский район» и «Чемальский район», предприятия общественного питания на 75 мест, туристические базы и дома отдыха на 58 мест в муниципальных образованиях «Майминский район», «Чемальский район», 1 башня сотовой связи в муниципальном образовании «Чемальский район», 56,4 км волоконнооптических линий связи в муниципальном образовании «Майминский район», амбулаторно-поликлиническое учреждение в муниципальном образовании «Онгудайский район».

За январь-октябрь 2014 года введено 870 жилых домов (за январь-октябрь 2013 года введено 554 жилых домов), в том числе юридическими лицами – 24 жилых дома общей площадью 20,8 тыс. кв.м. (за январь-октябрь 2013 года – 13 жилых домов общей площадью 22,4 тыс. кв.м.), населением – 846 жилых дома общей площадью 68,8 тыс. кв.м. (январь-октябрь 2013 года - 541 жилых дома общей площадью 44,5 тыс. кв.м).

В отчетном периоде оборот розничной торговли составил 16569,1 млн. руб. или 105,4% к соответствующему периоду прошлого года в сопоставимых ценах. В структуре оборота розничной торговли доля продажи продовольственных товаров составила 52,9%, доля непродовольственных товаров – 47,1%.

Оборот розничной торговли на 96,6% сформировался торгующими организациями и индивидуальными предпринимателями, осуществляющими деятельность в стационарной торговой сети. Розничными рынками и ярмарками реализовано продукции на сумму 562,5 млн. рублей (снижение к соответствующему периоду прошлого года составило 14,4%).

Индекс потребительских цен на товары и услуги в октябре к декабрю предыдущего года составил 106,18%, к предыдущему месяцу 100,84%, по группе продовольственных товаров 109,4% и 101,4%, на непродовольственные товары – 104,8% и 100,6% соответственно.

Состояние рынка платных услуг населению характеризовалось относительно стабильным ростом объемов. В отчетном периоде реализовано платных услуг населению на сумму 3182,1 млн. рублей, индекс физического объема по сравнению с аналогичным периодом 2013 года составил 104,2%.

В структуре платных услуг, оказанных населению, преобладающую долю составляли услуги жилищно-коммунального хозяйства (31,5%), связи (20,4%) и транспорта (15,1%).

Индекс потребительских цен на платные услуги населению в октябре 2014 года по отношению к декабрю предыдущего года составил 102,96%.

Рост индексов потребительских цен к декабрю предыдущего года произошел на следующие виды услуг:

ветеринарные услуги – на 29,9%;

услуги гостиниц и прочих мест проживания – на 25,3%;

услуги правового характера – на 23,3%.

По предварительной оценке за январь-сентябрь 2014 года среднемесячная начисленная заработная плата работников по полному кругу организаций сложилась в размере 21669,8 рублей, что на 9,2% больше, чем в аналогичном периоде 2013 года.

В октябре 2014 года денежные доходы в расчете на душу населения составили 17426,6 рублей или 115,9% к уровню соответствующего месяца прошлого года.

Преобладающая часть доходов населения направлена на покупку товаров. Населением в октябре 2014 года на покупку товаров было использовано 49,8% денежных доходов, оплату услуг - 8,8%.

По состоянию на 01.11.2014 года численность не занятых трудовой деятельностью граждан, состоящих на учете в органах государственной службы занятости, составила 2325 человек (107,9% к соответствующему периоду предыдущего года).

Уровень зарегистрированной безработицы к экономически активному населению составил 2,33% (в соответствующем периоде предыдущего года – 2,17 %).

За период январь-октябрь 2014 года численность обратившихся за услугами службы занятости граждан составила 7733 человек (90,3 % к соответствующему периоду прошлого года), трудоустроено 5227 человек, приступили к профессиональному обучению по направлению органов службы занятости – 887 человек.

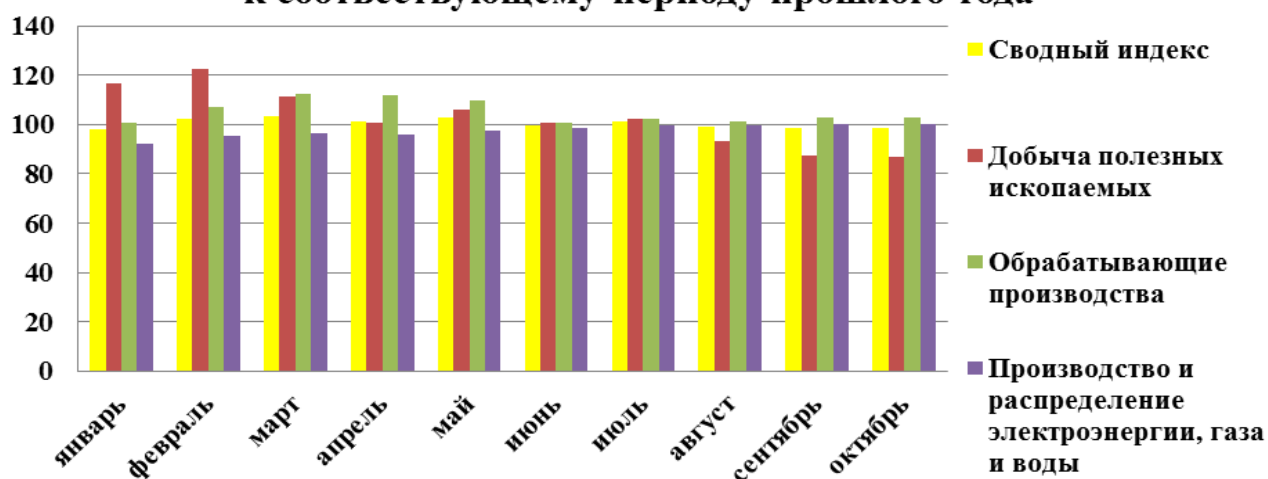
Уровень напряженности на рынке труда республики среди зарегистрированных безработных граждан на 01.11.2014 года составил 1,9 человека на одно рабочее место (на 01.11.2013 года – 1,6 чел. на 1 рабочее место).

Промышленность

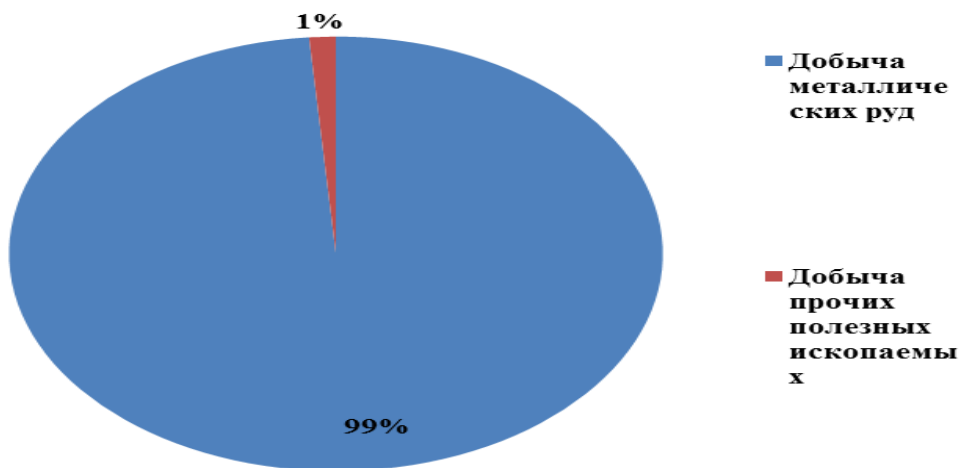
Структура отгрузки промышленной продукции



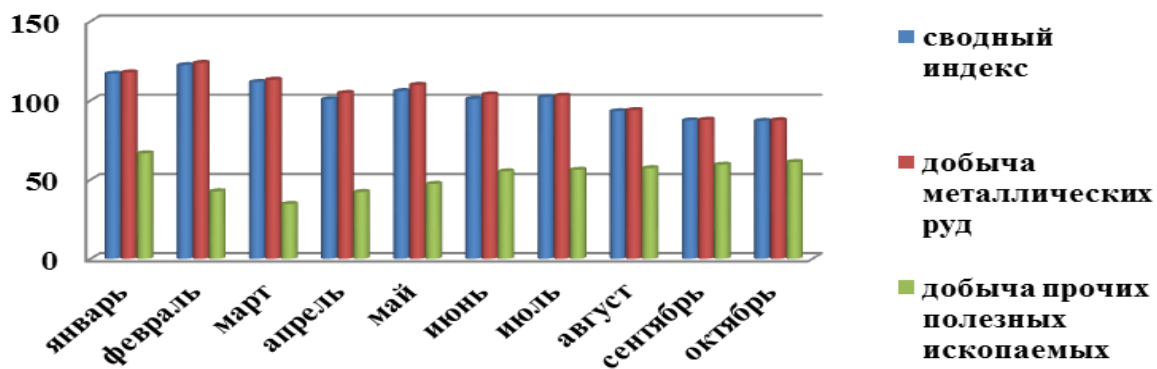
Индексы промышленного производства в 2014 году, % к соответствующему периоду прошлого года



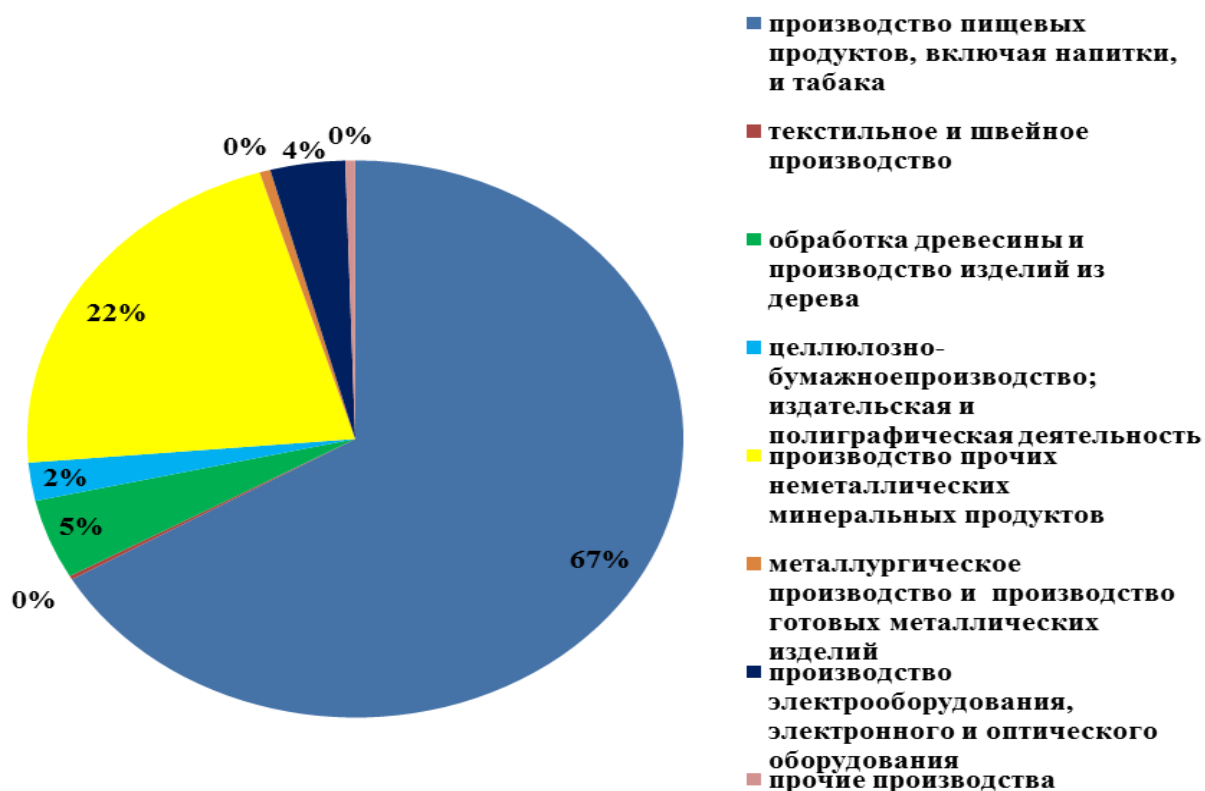
Структура объема отгруженной продукции по виду экономической деятельности "добыча полезных ископаемых"



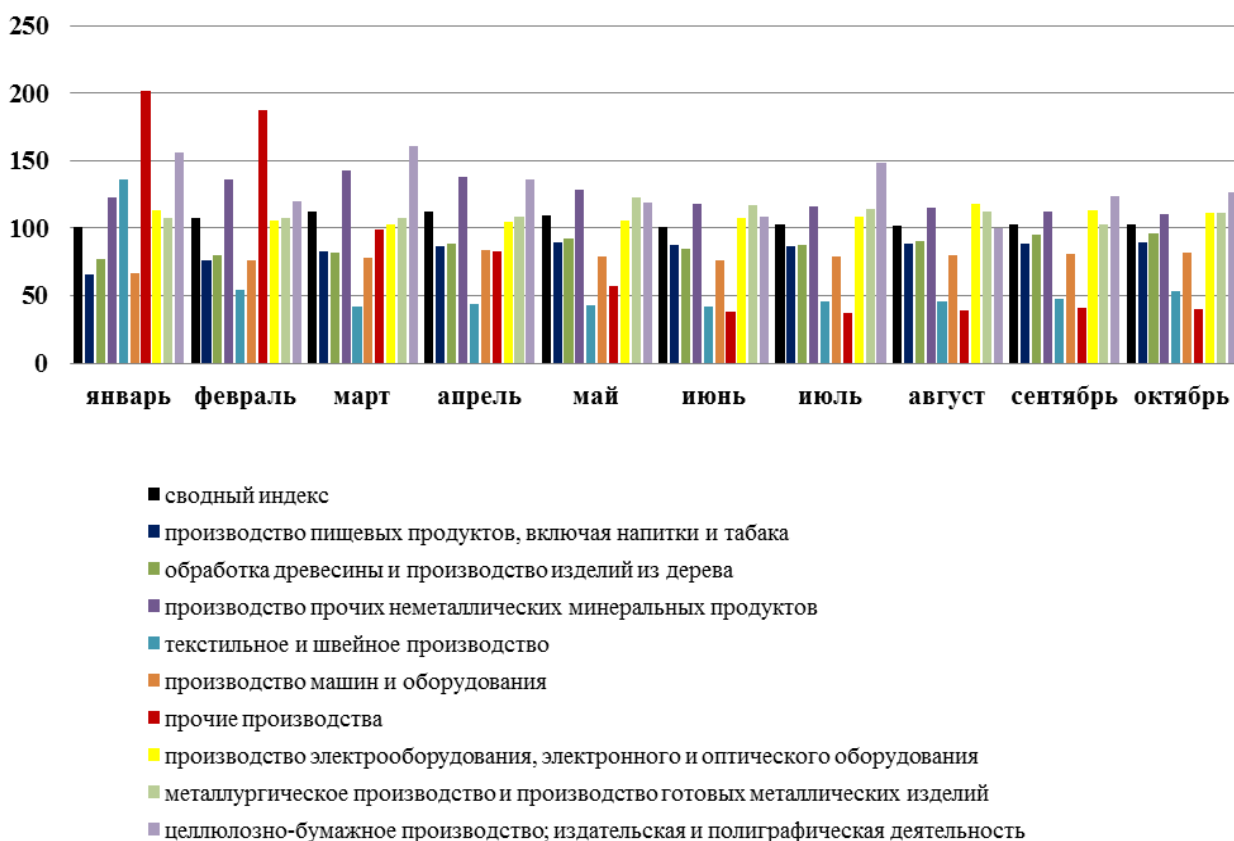
Индексы физического объема по виду экономической деятельности "добыча полезных ископаемых"



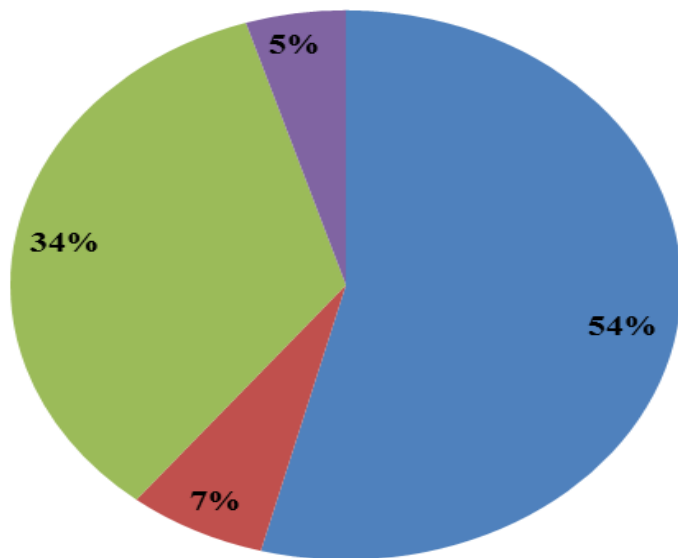
Структура объема отгруженной продукции обрабатывающих производств



Индексы физического объема обрабатывающих производств в 2014 году

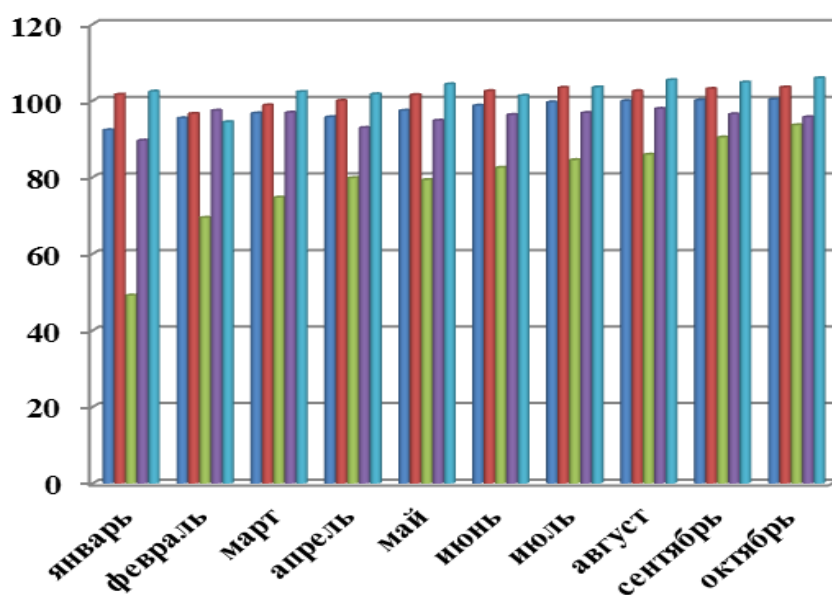


Структура объема отгруженной продукции (работ, услуг) по производству электроэнергии газа и воды



- Производство, передача и распределение электроэнергии
- Производство и распределение газообразного топлива
- Производство, передача и распределение пара и горячей воды (тепловой энергии)
- Сбор, очистка и распределение воды

Индекс физического объема производства и распределения электроэнергии, газа и воды



- сводный индекс
- производство, передача и распределение электроэнергии
- производство и распределение газообразного топлива
- производство, передача и распределение тепловой энергии
- сбор, очистка и распределение воды